



Rubió

BIENVENIDO/A AL

Programa de pacientes
para **Sondelbay**



El programa de pacientes para Sondelbay ha sido diseñado como servicio de apoyo a las personas que tratan la osteoporosis con este producto.



Si no lo ha hecho aún, adquiera Sondelbay en su farmacia y consérvelo en la nevera (entre 2° y 8°C) hasta el momento de uso.

¿CÓMO INSCRIBIRSE AL PROGRAMA?



Llame de forma gratuita al teléfono **900 747 193**

Correo electrónico: psp@alcura-health.es

Horario atención: laborables de 9h a 17h

¿QUÉ SERVICIOS INCLUYE?

KIT DE INICIO.

Una vez inscrito en el programa, recibirá en su domicilio:

- una Guía del Paciente, con instrucciones de uso y consejos prácticos.
- una caja de 100 agujas para la autoinyección del tratamiento.
- un contenedor para desechar las agujas una vez usadas.

ENVÍO DE AGUJAS.

Trancurridos los tres primeros meses, trimestralmente, recibirá una nueva caja de 100 agujas.

ASISTENCIA.

Contará con un soporte telefónico o por videoconferencia, según su preferencia, para realizar consultas o resolver dudas sobre el uso de la pluma de Sondelbay.

GESTIÓN DE RESIDUOS.

- Cuando el contenedor esté casi lleno puede llamar al Programa de Pacientes para que le envíen uno nuevo.
- El contenedor de agujas lleno deberá llevarlo a su hospital de referencia, CAP o farmacia.

Qué debo saber antes de usar SONDELBAY



Se debe **administrar una vez al día**.



Se recomienda que la **duración máxima** del tratamiento sea de **24 meses**.



Sondelbay se presenta en una pluma precargada. Cada pluma precargada contiene 28 dosis de 20 microgramos (por 80 microlitros). Con **cada inyección** debe emplearse una **nueva aguja**, estéril.



Las zonas de administración son el abdomen y el muslo. Se recomienda variar cada día el lugar de administración.



Después de cada inyección, la pluma debe devolverse a la nevera (**2 °C a 8 °C**). Puede conservarse a temperaturas de **hasta 25 °C durante un máximo de tres días**.



La ventana del **contador de dosis determina el número de dosis que quedan**. La aguja (◀) indica el número de dosis restantes. Una pluma nueva debe contener 28 dosis.



Los puntos negros que aparecen en la ventana del contador de dosis indican los **números de dosis impares** que quedan en la pluma.



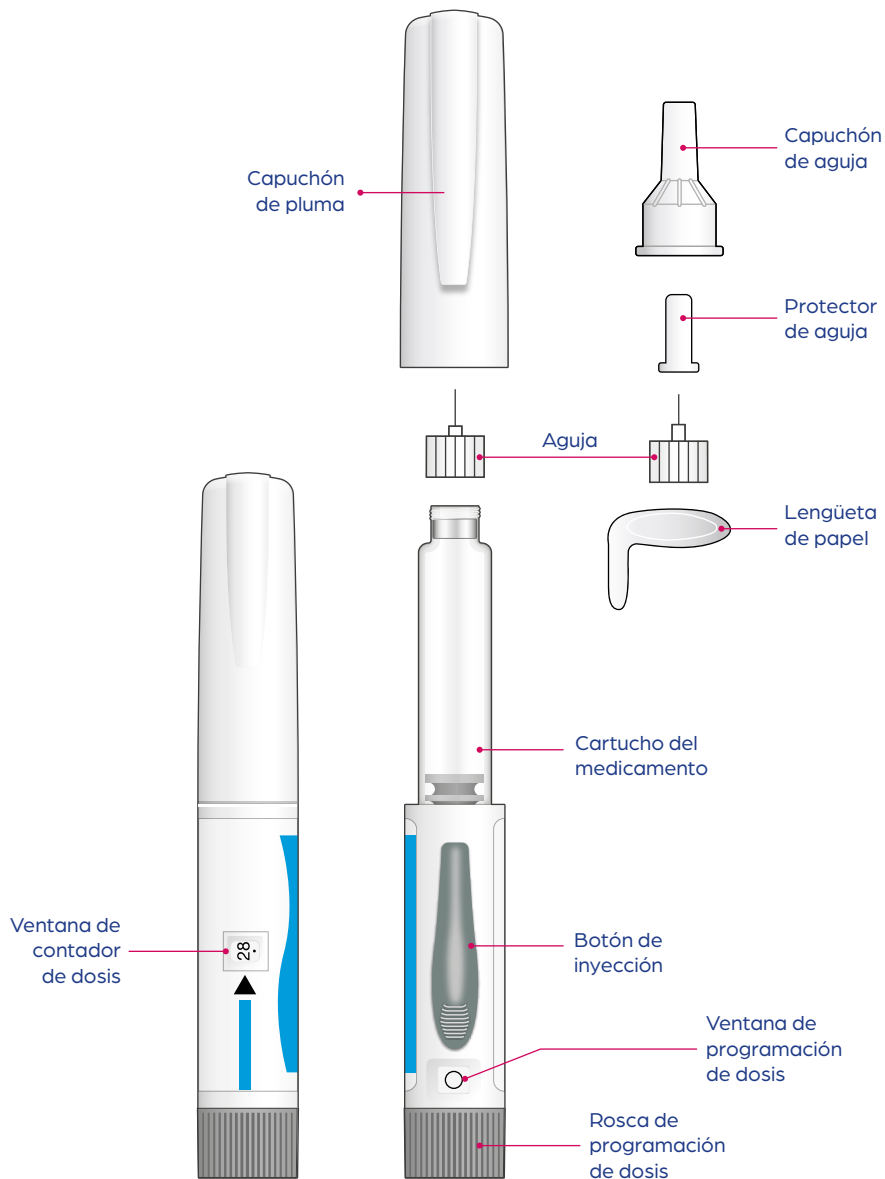
Deposite las agujas usadas en el contenedor para objetos punzantes que se le ha proporcionado en este kit de bienvenida. **La pluma debe desecharse al cabo de 28 días** a partir de esta primera inyección.



Se recomienda complementar el tratamiento con suplementos de **calcio y vitamina D** si el aporte dietético no es suficiente.

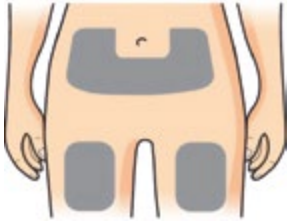
Cómo usar SONDELBAY

Guía para la autoinyección



NOTA: La pluma Sondelbay puede conservarse a temperatura de hasta 25°C durante un máximo de tres días.

Paso 1. PREPARACIÓN



- **Prepare** el lugar de inyección (muslo o abdomen) según las indicaciones de su médico o farmacéutico.
- **Siempre** lávese las manos antes de cada inyección.
- **Verifique** la etiqueta de la pluma para asegurar que se trata del medicamento correcto.
- **Verifique** la ventana del contador de dosis para cerciorarse de que queden dosis en la pluma. Una pluma nueva debe contener 28 dosis.



Paso 2. COLOQUE UNA AGUJA NUEVA

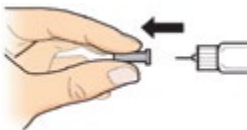


- Busque una aguja nueva (ver sección anterior).
- Retire la lengüeta de papel.
- **Enrosque** la aguja hasta que quede **firmemente** afianzada.
- Retire el capuchón de la aguja y **guárdelo**. Lo necesitará para desmontar la aguja después de su uso.

Paso 3. PROGRAME LA DOSIS

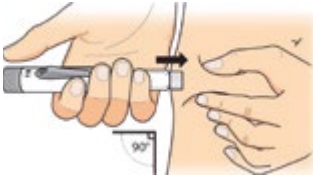


- **Gire** la rosca de programación de dosis hacia la derecha; aparecen unas flechas en la ventana de programación de dosis.
- Siga girando hasta escuchar un "click" y ver un **círculo negro**  en la ventana de programación de dosis.
- Suelte la rosca de programación de dosis. En la ventana aparece el **círculo negro**  con una barra por encima. Esto confirma que la dosis se ha programado.



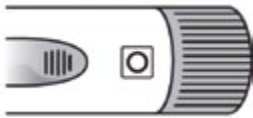
- **Retire** el protector de aguja y **deséchelo**.
- La pluma Sondelbay **no necesita cebado**.

Paso 4. INYECCIÓN



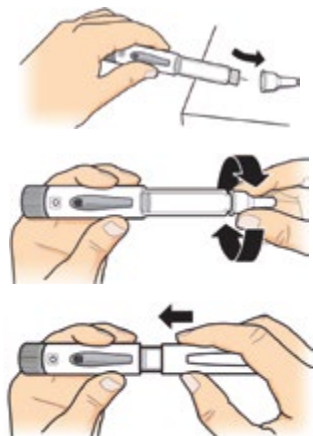
- Con suavidad, pince la piel del muslo o del abdomen e **inserte la aguja recta** en la piel, en un ángulo de 90° grados.
- Ahora **empiece a inyectarse deslizando el botón de inyección lateral** hasta que se detenga.
- Mantenga la aguja en la piel hasta que aparezca el círculo vacío en la ventana de programación de dosis; eso indica que se ha inyectado la dosis completa del fármaco.
- **Cuente lentamente hasta cinco y retire la aguja de la piel.**

Paso 5. CONFIRME LA DOSIS



- **Una vez completada la inyección** y retirada la aguja de la piel, asegúrese de que haya un círculo vacío  en la ventana de programación de dosis.

Paso 6. RETIRE LA AGUJA



- Coloque el capuchón de la aguja sobre la aguja, de la forma indicada, y luego **empújelo** para asegurarlo en posición. A fin de evitar heridas por el pinchazo de la aguja, **nunca intente** volver a colocar el protector de la aguja, ni tampoco toque la aguja.
- Gire el capuchón de la aguja hacia la izquierda al menos unas 5 veces para desenroscarla de la pluma.
- **Retire** la aguja y deséchela conforme a las indicaciones de su médico o farmacéutico.
- Coloque nuevamente el capuchón en la pluma y afiáncele firmemente. Inmediatamente después de su uso, guarde la pluma en la **nevera**.

GUIA PARA AUTOINYECTARSE SONDELBAY



Para más información, acceda al video demostrativo
escaneando este código QR o consultando
www.mueveteconnosotros.com





Programa de pacientes
para **Sondelbay**

Teléfono de contacto: 900 747 193

Correo electrónico: psp@alcura-health.es

Horario atención: laborables de 9h a 17h

